

# Vénus parade

Clédat & Petitpierre



**TWENTYTWENTY**

*Association Loi 1901*

**Contact : Bureau Les Indépendances**

*Clémence Huckel (développement, diffusion) – [clemence@lesindependances.com](mailto:clemence@lesindependances.com)*

*Iris Cottu (administration, production) – [iris@lesindependances.com](mailto:iris@lesindependances.com)*

*01 43 38 23 71*

*lesindependances.com*

Clédat & Petitpierre est représenté par la galerie **Far West**

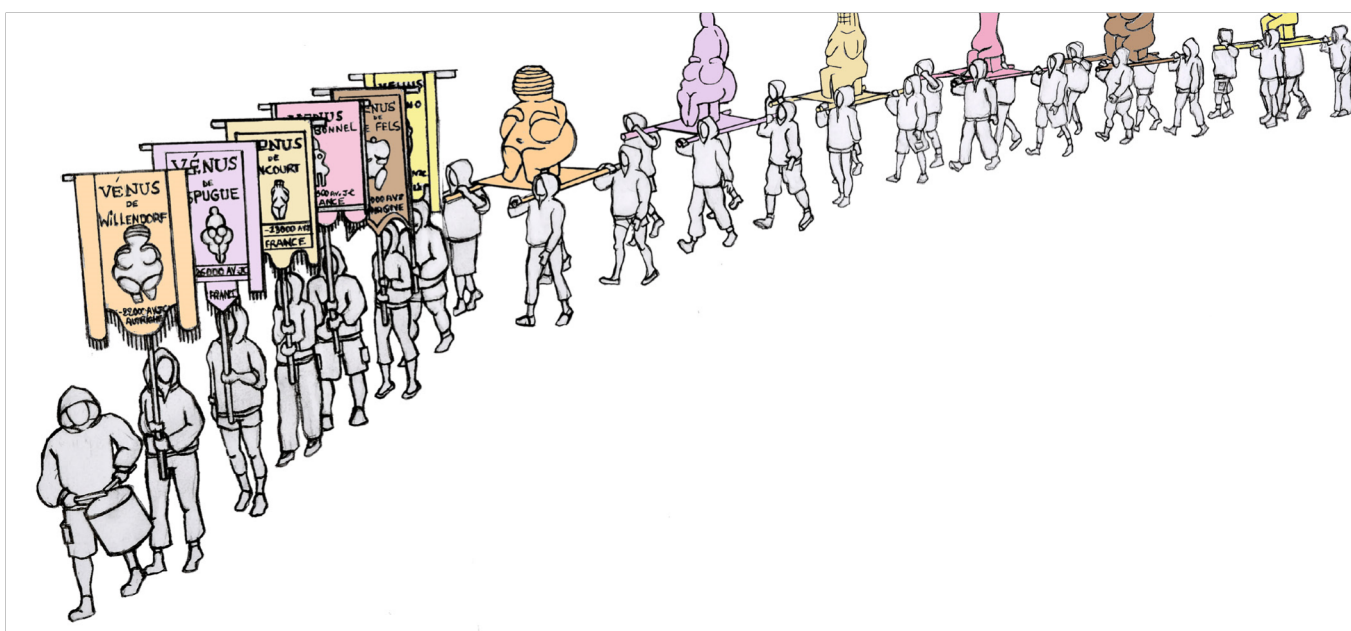
TWENTYTWENTY - 61, rue François Péron / 29760 Penmarc'h

# Vénus Parade

**Conception et réalisation**  
Yvan Clédat et Coco Petitpierre

**Livret**  
Anne-James Chaton

**Avec**  
Angèle Prunenec (voix)  
Stéphane Vecchione (percussions)  
Et 30 participant.e.s bénévoles.



**Vénus parade** est une œuvre sculpturale et déambulatoire, nécessitant la participation de trente porteurs et porteuses bénévoles. Conçue comme une manifestation revendicative, joyeuse cette parade est un hommage à la féminité.

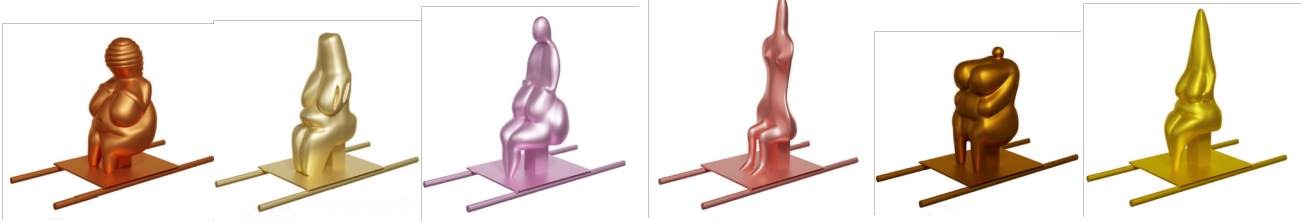
Toutes les vénus paléolithiques qui nous sont parvenues sont des sculptures de petite taille - certaines mesurent à peine quelques centimètres - réalisées dans des matériaux divers : pierre, ivoire ou terre cuite. Leur origine géographique s'étend des Pyrénées au lac Baïkal et leur caractère souvent stéatopyge est encore sujet à de nombreuses interprétations. Elles sont toutes représentées debout, et semblent avoir été conçues pour être emportées avec soi, certaines même en pendentif.

La diversité et la richesse de leurs formes en font autant de petits objets bouleversant d'humanité, dont la charge émotionnelle semble avoir traversé les millénaires pour nous parvenir, intacte, afin de célébrer la féminité.

Il nous a plu de nous réapproprier ces œuvres merveilleuses en leur donnant taille humaine. Il nous a plu aussi de les représenter assises, comme si à la fin d'un si long voyage à travers les âges, était venu le temps d'un repos bien mérité.



Photos d'atelier. Une vénus sur son palanquin et les tréteaux utilisés pour le départ de la parade.



Conçues et réalisées avec nos matériaux habituels, les sculptures sont d'un aspect précieux et « glossy » à l'instar des figures de notre *Parade moderne* (2013).  
 Les palanquins sont eux aussi recouvert de la même laque automobile, nacrée et métallisée.  
 Les bannières sont réalisées en tissu et broderie à la manière des pardons bretons.



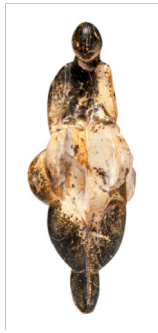
Vénus de Willendorf (- 24000 ans)



Vénus de Renancourt (-23000 ans)



Vénus de Villers Carbonnel (- 4000 ans)



Vénus de Lespugue (-26000 ans)



Vénus de Savignano (-35000 ans)



Vénus de Hohle Fels (-35000 ans)

Nous avons choisi ces six vénus pour la singularité et la diversité de leur forme, puis, en modélisation 3D, nous avons synthétisé et modifié leur anatomie afin de de leur donner une position assise.



Exposition au M Museum à Louvain (B) - Novembre 2022

## DESCRIPTION DE LA PARADE ET ÉLÉMENTS TECHNIQUES

### EFFECTIF

#### Compagnie :

- 1 régisseur + Yvan Clédat et Coco Petitpierre
- 1 récitante-chanteuse avec mégaphone : Angèle Prunenec
- 1 percussionniste : Stéphane Vecchione

#### Organisateur :

- 2 régisseurs / régisseuses (montage /démontage, répétition, défilé)
- 24 porteurs et porteuses de palanquin (aucune force particulière n'est requise)
- 6 porteurs / porteuses de bannières (il est préférable d'être un peu costaud, notamment en cas de vent)

### DESCRIPTIF DU DÉFILÉ

#### La récitante et le percussionniste

Évoluant librement autour du cortège et munie d'un mégaphone, une récitante-chanteuse (Angèle Prunenec) s'empare du poème écrit par Anne James Chaton et interpelle le public. Conçue pour être chanté ou proféré comme des slogans de manifestation, ce texte est un hommage vibrant à toutes les vénus du cortège.

De très brèves parties sont reprises par l'ensemble des participants.

Le percussionniste (Stéphane Vecchione), en tête de cortège, rythme la marche et interagit avec le chant. La partition évolue selon les circonstances ou les improvisations vocales de la récitante-chanteuse.

#### Les bannières

Les bannières sont une référence aux pardons bretons. Nous substituons aux saints légendaires (ou objets!) habituellement représentés, les six vénus que nous célébrons. Ces six bannières font également office de grands cartels d'exposition avec les noms, provenances et âges des vénus. Des portes bannières (godets en bandoulière) sont fournies par la Cie.

#### Les palanquins

Quatre porteurs / porteuses, sont mobilisés pour chaque palanquin.

Les sculptures et les palanquins sont légers, aucune force particulière n'est requise. (Poids d'un palanquin + vénus = 20kg, soit 5 kg par porteur.euse;

#### Le trajet

La distance parcourue doit être au MAXIMUM de 1,5 km (1500m). La vitesse de déplacement du cortège tant volontairement très ralentie : un tel trajet dure environ 50mn.

L'arrivée fait l'objet d'une mise en scène particulière qui est ajustée en fonction des espaces disponibles.

L'arrivée doit correspondre si possible sur le lieu de départ, pour une plus grande simplicité logistique.)

### RÉPÉTITION

La répétition avec les bénévoles pourra avoir lieu la veille ou le jour même si le lieu de répétition est à proximité immédiate du lieu de départ. Durée de cette répétition : environ 3h.

#### La veille ou le matin du défilé :

Répétition avec tous les participants.

- explication du déroulé de la performance
- constitution des 6 groupes de porteurs et porteuses de palanquin en fonction de la taille de chacun.
- essai de porté de palanquin + essai de porté de bannière
- répétition avec le percussionniste et la récitante pour le refrain communs à tous.

*Après-midi*

- Mise en place des palanquins sur leur tréteaux et préparation du départ (cette mise en place est faite à la vue du public)

## **EXPOSITION**

Les sculptures et leur bannière peuvent être exposées, en lien ou non avec le défilé.

**ATTENTION** : Les sculptures sont fragiles, une surveillance et/ou et un accès contrôlé sont absolument nécessaires.

Nous contacter pour plus d'informations.

## **CONDITIONNEMENT / TRANSPORT**

Tous les éléments sont conditionnés en caisses bois avec roulettes.

Chaque vénus dispose d'une caisse sur mesure et de protections appropriées. Les sculptures et les palanquins sont fragiles, recouverts d'une laque carrosserie, et doivent être manipulés avec la plus grande délicatesse.

**Plan de chargement (camion 20M3 avec hayon) Voir dernière page.**

Taille (CM) et poids des sculptures hors palanquins et caisses de transport.

Lespugue

82 x 77 x 151 (h)

12kg

Dame Villiers-Carbonnel

58 x 63 x 153 (h) 8kg

Willendorf

81 x 73 x 126 (h) 15kg

Savignano

60 x 78 x 164 (h) 12kg

Hohle Fels

79 x 70 x 121 (h) 16kg

Renancourt

62 x 80 x 135 (h)

12kg

## **Clédat & Petitpierre**

*Couple d'artistes fusionnel, Yvan Clédat et Coco Petitpierre se sont rencontrés en 1986. Ils sont sculpteurs, performers, chorégraphes et auteurs d'une œuvre aux formes multiples, dans laquelle le corps est toujours transformé et mis en mouvement. Ils inventent les « sculptures à activer », œuvres qu'ils habitent et font vivre lors de performances silencieuses. Leur spectacles, chorégraphiques et plastiques, mettent en scène des mondes rêvés et poétiques où les corps des interprètes se métamorphosent. Leurs créations sont présentées en France et dans une quinzaine de pays. En parallèle de leur pratique commune, ils poursuivent des collaborations avec de nombreux metteurs en scène et chorégraphes de la scène contemporaine comme scénographe et costumière.*