

L'ART DE VIVRE



Conception, mise en scène, scénographie et costumes :
Yvan Clédat et Coco Petitpierre

Avec: Fabien Coquil et Guillaume Drouadaine

Contact technique : Yan Godat yan.godat@gmail.com +33 (0) 6 31 12 66 89

Contacts production: Iris Cottu iris@lesindependances.com +33 (0)1 43 38 23 71

Contact artistique : Yvan Clédat cledatetpetitpierre@gmail.com +33 (0) 6 75 02 11 85

Durée : environ 60 mn

DESCRIPTIF PLATEAU

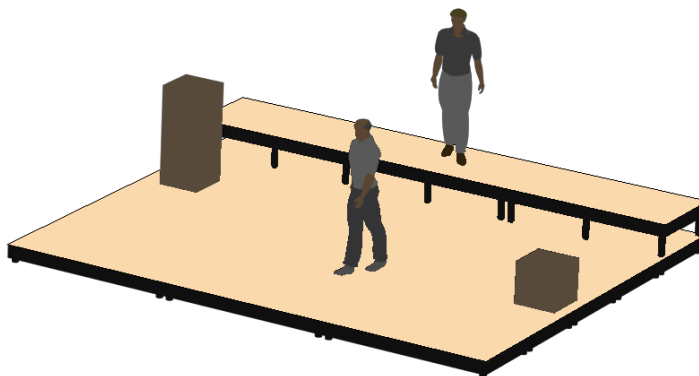
Espace de jeu de 6m de large par 5m de profondeur constitué de praticables recouverts de tapis imprimé effet bois.

-ouverture souhaitée 10m

-profondeur 9m

-hauteur sous perches min 6m

Habillage : Boîte noire complète composée selon les lieux d'un pendrillonage à l'allemande, fond noir et de frises en velours noir. Un **sol plan, propre et uniforme** est demandé. Si le sol n'est pas suffisamment neutre, un **tapis de danse noir en bon état** est à disposer sur le sol **avant notre arrivée**.



Matériel demandé:

- **15 praticables** de 2x1m hauteur **20cm** sur le sol
- **3 praticables** de 2x1m hauteur **40cm** pour le podium arrière
- **4 rouleaux de scotch** tapis de danse **noir** type AT5
- **pièces de jointement/agrapes** pour la jonction bord à bord adaptés aux praticables
- jeu de cales pour la planéité les praticables

ATTENTION : Les praticables doivent être en **bon état, de même marque, sans irrégularités ni agrapés et rigoureusement de même hauteur**. Les petites différences de hauteur seront **visibles et dangereuses** pour les danseurs.

ATTENTION : Les pièces de **tapis et tissus utilisées** sont d'une **finition et d'une fragilité inhabituelle**, elles sont à manipuler avec grand soin. **Le plateau doit être propre à notre arrivée**. **Des moquettes noires** sont à installer pour créer une zone tampon.

DESCRIPTIF SON

Régisseur son: svecchione@bluewin.ch / +41 79 479 98 12

Nous apportons:

Ordinateur avec sortie réseau DANTE
2 capsules micros Voice Technologies
4 AKG 411pp

Matériel demandé:

- régie min 10 in 8 out physique avec réseau DANTE (e/s depuis ordinateur de régie)
- 4 liaisons symétriques du plateau jusqu'en régie avec 48V (pour 4x AKG 411pp)
- **2 émetteurs - récepteurs sans fil avec connectique mini-jack ou mini-xlr 4pts**
- plan lointain stéréo suspendu (3,5m, voir plan)
- une paire de subwoofers
- un plan stéréo de face, positionné **devant la première ligne de praticables** (voir plan)
- **un cluster central** éventuellement sous-perché, hauteur env. 6m
- une paire de ssurround en arrière salle

DESCRIPTIF LUMIERE

Régisseur lumière: yan.godat@gmail.com / +33 6 31 12 66 89

Nous apportons:

- 3 rampes led disposées à la face et dans le dispositif + gradateur sACN associé
- Un routeur Wifi
- 10 projecteurs wash LED 70W + câblage associé
- 5 moteurs asservis en DMX 2W + câblage associé
- Machine à fumée compacte
- Emetteur DMX sans fil + récepteur HF intégré

Nous demandons (voir plan d'implantation)

- une console ETC sous EOS 3.3... min type Ion, Gio ou Apex + 2 écrans tactiles
- **1 liaison Ethernet RJ45** cat 5e minimum entre la régie et le plateau (sACN pour plateau)
- liste complète du parc lumière selon plan adapté à votre lieu ainsi qu'
- **1 projecteur asservi type profile de moyenne puissance (type T1 ou équivalent)**
- **5 découpes led (type Sully 4C, source four 2 ou 3 ou équivalent)**
- l'univers 1 est dévolu aux blocs de puissance (via DMX 5 broches ou sACN)
- l'univers 2 est dévolu à notre matériel (moteurs et leds au sol/suspendues)
- l'univers 3 est dévolu à du pixel mapping (bougie)

Moyens de réglage: selon configuration, le réglage au yoyo ou échelle peut-être demandé.

Gélatines: se référer à la liste sur le plan. Prévoir **blackfoil, gaffer alu noir et gaffer.**

REGIES ET FUMEE

Prévoir la place en régie pour **3 régisseurs avec leur régies respectives** (6m de large minimum avec console son compacte). **La présence de HF et de la commande des robots nécessite une régie en fond de salle.** Prévoir la restriction de place nécessaire.

De la fumée est utilisée pendant le spectacle, diffusée par une petite machine à fumée compacte dans la pipe. **Prévoir la désactivation de la détection incendie** pendant toute la période des répétitions/jeux si nécessaire.

ENTRETIEN COSTUMES

A l'issue de chaque représentation:

- lavage en machine a froid cycle rapide + sècheuse de sous vêtements pour 2 interprètes + 2 académiques imprimés + 2 académiques de répétition

PLANNING TECHNIQUE (Configuration pour 1 jeu à 20h)

NOTES:

^a si l'équipe est **polyvalente**, une bascule des effectifs lumière vers le montage praticables est envisageable et permet de **réduire l'équipe à 5 ou 6 personnes à J-1** selon discussion avec la régie générale.

^b notre régisseur son arrive en fin de 2ème service, le montage (accroches) peut être fait au pré-montage/en cours de journée

^c prévoir un **cintrier supplémentaire** si l'équipement en nécessite un lors des manipulations de perches

J-2: Pré-montage lumière + pose tapis de danse

J-1:

Matin : déchargement, marquage sol, son, moteurs et lumière compagnie (9h-13h) Installation praticables + collage moquette

Régisseur plateau	Régisseur lumière	Régisseur son	Machinistes	Electriciens
1 ^c	1	1 ^b	3 ^a	2 ^a

Après-midi : finitions plateau, réglages lumières et son (14h-18h00)

Régisseur plateau	Régisseur lumière	Régisseur son	Machinistes	Electriciens
1 ^c	1	1	-	2 ^a

Soir: finitions réglages, conduite (18h00-21h00 ou 19h-22h)

Régisseur plateau	Régisseur lumière	Régisseur son	Machinistes	Electriciens
1 ^c	1	1	-	-

Jour de représentation

Matin : Finitions (9h-13h)

Régisseur plateau	Régisseur lumière	Régisseur son	Machinistes	Electriciens
1 ^c	1	1	-	-

Après-midi: répétitions

Régisseur plateau	Régisseur lumière	Régisseur son	Machinistes	Electriciens
1 ^c	1	1	-	-

Spectacle (1h environ):

Régisseur plateau	Régisseur lumière	Régisseur son	Machinistes	Electriciens
1 ^c	1	1	-	-

+ Habilleuse à l'issue de la représentation

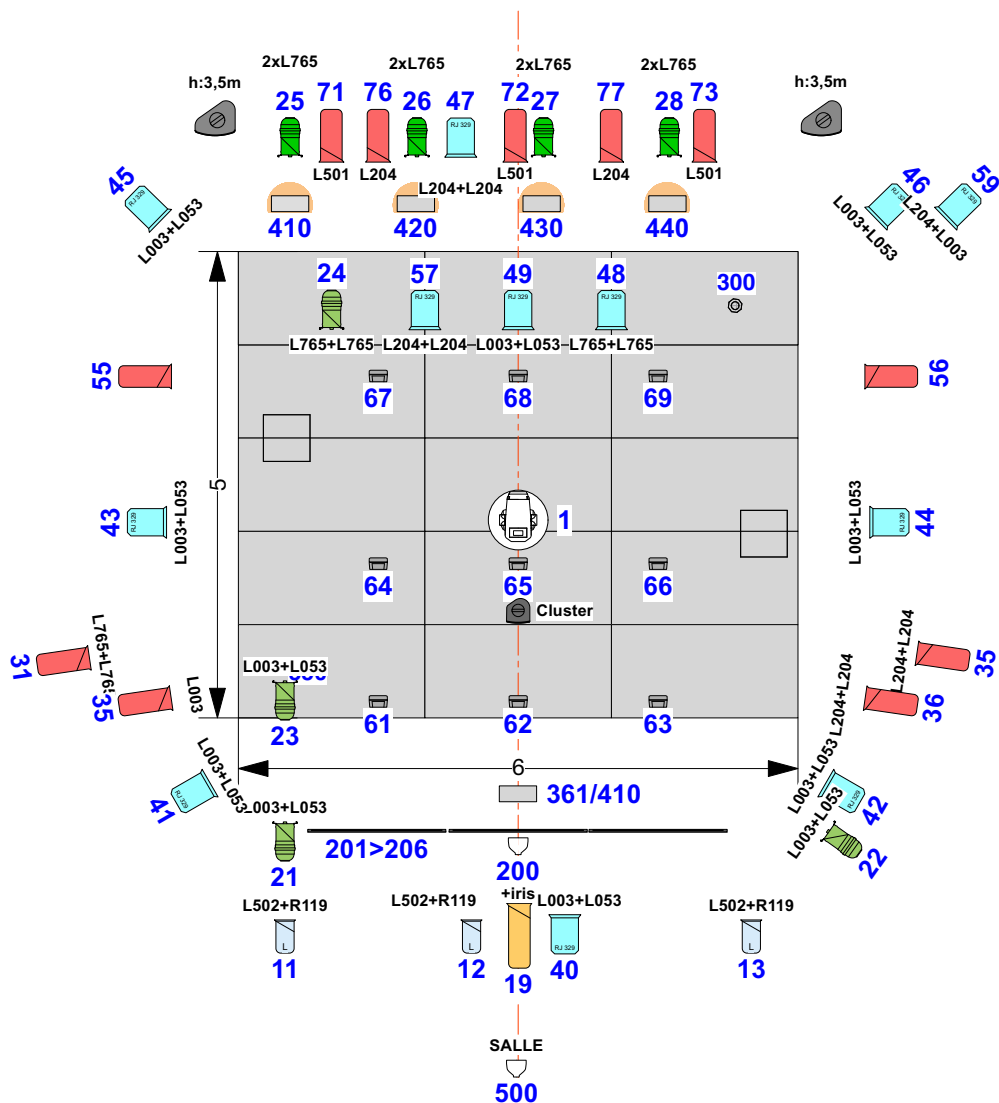
A l'issue de la dernière représentation

Démontage et chargement (2h)

Régisseur plateau	Régisseur lumière	Régisseur son	Machinistes	Electriciens
1 ^c	1	1	3	2

+ Habilleuse à l'issue de la représentation

PLAN GENERIQUE



PLAN EN COURS DE CREATION

A fournir		
	Robe Robin T1 Profile	1
	Ou T0.5 mode 3, écran lointain	
	Spotlight PAR 64 MFL	0
	Spotlight PAR 64 NSP	8
	Robert Juliat 310 HPC	0
	Robert Juliat RJ 329	12
	Robert Juliat 613 SX	11
	dont 6 Rouge=Sully 4C	
	Robert Juliat 614 SX	1
	Sully 4C	
Compagnie		
	Cameo ROOT Par 6	9
	Rampe 150cm	3
	MoteurADV	5

Sorties DMX

Univers 1 physique: Gradass + év. proj
compagnie OU idéal.:
Univers 2 physique: proj. compagnie
Univers 3 SACN: grada led sol (RJ45)
Proj compagnie U2 addr. DMX 100 > 512

A fournir		
Color	Size	Count
+iris	180mm	1
2xL765	254mm	4
L003	180mm	1
L003+L053	254mm	3
L003+L053	254 mm	8
L204	180mm	2
L204+L003	254 mm	1
L204+L204	254 mm	2
L204+L204	180mm	2
L501	180mm	3
L502+R119	152 mm	3
L765+L765	254 mm	1
L765+L765	180mm	1
L765+L765	254mm	1
SALLE	190mm	1