

# L'ART DE VIVRE



**Conception, mise en scène, scénographie et costumes :**  
**Yvan Clédat et Coco Petitpierre**  
**Avec: Fabien Coquil et Guillaume Drouadaine**

Contact technique : Yan Godat [yan.godat@gmail.com](mailto:yan.godat@gmail.com) +33 (0) 6 31 12 66 89  
Contacts production: Iris Cottu [iris@lesindependances.com](mailto:iris@lesindependances.com) +33 (0)1 43 38 23 71  
Contact artistique : Yvan Clédat [cledatetpetitpierre@gmail.com](mailto:cledatetpetitpierre@gmail.com) +33 (0) 6 75 02 11 85

**Durée : environ 70 mn**

**ATTENTION** : Le prologue débute par 6 minutes de pénombre avec une source proche du visage d'un interprète. Cette image nécessite l'absence totale de lumière sur scène ainsi que dans le champ visuel des spectateurs, d'autant plus pour ceux qui sont éloignés de la scène. Merci de prévoir au moins temporairement **un noir complet** sur scène et dans la salle pendant cette courte période.

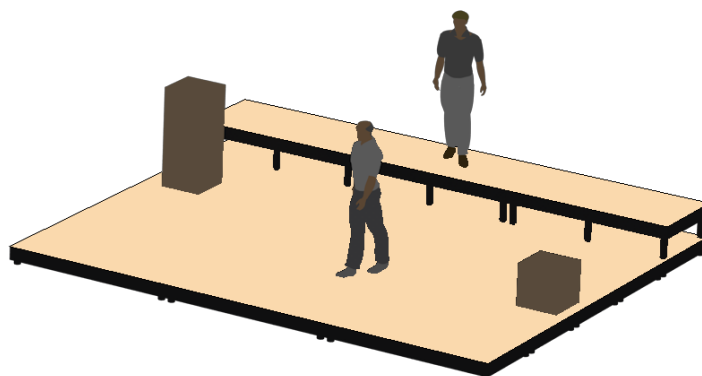
## DESCRIPTIF PLATEAU

---

Espace de jeu de 6m de large par 5m de profondeur constitué de praticables recouverts de tapis imprimé effet bois.

- ouverture souhaitée 10m
- profondeur 9m
- hauteur sous perches min 6m

Habillage : Boîte noire complète composée selon la configuration d'un pendrillonnage à l'allemande, fond noir et de frises en velours noir. Un **sol plan, propre et uniforme** est demandé. Si le sol n'est pas suffisamment neutre, un **tapis de danse noir en bon état** est à disposer sur le sol **avant notre arrivée**.



### Matériel demandé:

- 15 praticables de 2x1m hauteur **min 20cm** sur le sol (**praticables ciseaux proscrits**)
- 3 praticables de 2x1m hauteur **40cm** pour le podium arrière (**idem ciseaux proscrits**)
- 4 rouleaux de scotch tapis de danse **noir** type AT5
- pièces de jointement/agrapes pour la jonction bord à bord adaptés aux praticables
- jeu de cales pour la planéité les praticables

**ATTENTION** : Les praticables doivent être en **bon état, de même marque, sans irrégularités ni agrapés et rigoureusement de même hauteur**. Les petites différences de hauteur seront visibles et dangereuses pour les danseurs et nuisible pour la moquette. Suivant la configuration de la salle, **des restriction de jauge** peuvent avoir lieu (scène surélevée, régie cabine, etc.) en raison des praticables, des HF et de la commande du robot.

**ATTENTION** : Les pièces de **tapis et tissus utilisées sont d'une finition et d'une fragilité inhabituelle**, elles sont à manipuler avec grand soin. **Le plateau doit être propre à notre arrivée**. **Des moquettes noires** sont à installer en coulisse pour créer une zone tampon.

## DESCRIPTIF SON

---

Régisseur son: [svecchione@bluewin.ch](mailto:svecchione@bluewin.ch) / +41 79 479 98 12

### Nous apportons:

- Ordinateur avec sortie réseau DANTE
- 2 capsules micros Voice Technologies
- 4 AKG 411pp

### Matériel demandé:

- régie min **10 IN** et **9 OUT** physique avec réseau **DANTE** (e/s depuis ordinateur de régie)
- 4 liaisons symétriques du plateau jusqu'en régie avec 48V (pour 4x AKG 411pp)
- **2 émetteurs - récepteurs sans fil avec connectique mini-jack ou mini-xlr 4pts**
- plan lointain stéréo suspendu (env 3,5m, voir plan)
- un plan stéréo de face, positionné **devant la première ligne de praticables** (voir plan)
- une paire de **subwoofers** (sur ligne **séparée** de la façade)
- **un cluster central** éventuellement sous-perché, hauteur env. 5m
- une paire de **surround** en arrière salle à définir selon configuration du gradin

## **DESCRIPTIF LUMIERE**

---

Régisseur lumière: [yan.godat@gmail.com](mailto:yan.godat@gmail.com) / +33 6 31 12 66 89

### **Nous apportons:**

- différents petits dispositifs led (flamme, rampe, etc) + gradateur sACN associé
- un routeur Wifi
- 10 projecteurs wash LED env. 70W + câblage en chaine associé powerCON A
- 5 moteurs asservis en DMX env. 20W + câblage en chaine associé powerCON TRUE1
- Machine à fumée compacte sur batterie dans la pipe
- Emetteur DMX sans fil + récepteur HF sur batterie intégré dans la pipe

### **Nous demandons (voir plan d'implantation)**

- **une console ETC** sous EOS 3.3... min type Ion, Gio ou Apex + 2 écrans tactiles
  - **1 liaison Ethernet RJ45** cat 5e minimum entre la régie et le plateau (sACN pour plateau)
  - liste complète du matériel lumière selon plan adapté à votre lieu ainsi que:
    - **1 projecteur asservi type spot ou profile avec CMY ou led multispectrale de moyenne puissance (min 400W) et zoom min 36° (T0.5,T1,Quantum, Encore, etc)**
  - **une machine à brouillard** type Unique et un ventilateur / brasseur d'air sur gradateur
- Un univers (par défaut 1) est dévolu aux blocs de puissance (via DMX 5 broches ou sACN)  
Un univers (par défaut 2) est dévolu à notre matériel (moteurs et leds au sol/suspendues)  
Deux univers (programmés, le 3 et le 4) sont dévolus au pixel mapping de la bougie

**Moyens de réglage:** nacelle ou tour, ainsi que pour les projecteurs situés au dessus des praticables le réglage au **yoyo** ou l'utilisation d'une **échelle** peut-être demandé.

**Gélatines:** se référer à la liste sur le plan. Prévoir **blackfoil, gaffer alu noir et gaffer.**

Les 6 premières minutes du spectacle débutent avec une lumière très faible sur un interprète. **Le noir complet est indispensable à la réussite de cette image.**

## **REGIES ET FUMEE**

---

Prévoir la place en régie pour **3 régisseurs** avec leur régies respectives (**6m de large minimum** avec console son compacte). **La présence de HF et de la commande des robots nécessite une régie en fond de salle.** Prévoir une restriction de place éventuelle.

**De la fumée est utilisée pendant le spectacle**, diffusée par une petite machine à fumée compacte dans la pipe. **Prévoir la désactivation de la détection incendie** pendant toute la période des répétitions/jeux si nécessaire.

## **ENTRETIEN COSTUMES**

---

A l'issue de chaque représentation:

- lavage en machine a froid cycle rapide + sècheuse de sous vêtements pour 2 interprètes + 2 académiques imprimés + 2 académiques de répétition

## **TRANSPORT**

---

Le transport du matériel est effectué **par transporteur** qui ne stationne pas sur le site. Selon les cas, une livraison anticipée peut être prévue pour alléger les coûts (notamment pour des livraisons le lundi). Gabarit max caisses: 116x116cm.

# PLANNING TECHNIQUE (Configuration pour 1 jeu à 20h)

## NOTES:

<sup>a</sup> si l'équipe est **polyvalente**, une bascule des effectifs lumière vers le montage praticables est envisageable et permet de **réduire l'équipe à 5 ou 6 personnes à J-1** selon discussion avec la régie générale. En effet le montage lumière et scéno n'est pas simultané

<sup>b</sup> notre régisseur son arrive en fin de 2ème service à J-1, le montage (accroches) peut être fait au pré-montage/en cours de journée

<sup>c</sup> prévoir un **cintrier supplémentaire** si l'équipement scénique le nécessite

## J-2: Pré-montage lumière + pose tapis de danse (selon type de sol)

### J-1:

#### Matin : déchargement, marquage sol, son, moteurs et lumière compagnie (9h-13h) Installation praticables + collage moquette

Régisseur plateau	Régisseur lumière	Régisseur son	Machinistes	Electriciens
1 <sup>c</sup>	1	1 <sup>b</sup>	3 <sup>a</sup>	2 <sup>a</sup>

#### Après-midi : finitions plateau, réglages lumières et son (14h-18h00)

Régisseur plateau	Régisseur lumière	Régisseur son	Machinistes	Electriciens
1 <sup>c</sup>	1	1	-	2 <sup>a</sup>

#### Soir: finitions réglages, conduite (18h00-21h00 ou 19h-22h)

Régisseur plateau	Régisseur lumière	Régisseur son	Machinistes	Electriciens
1 <sup>c</sup>	1	1	-	-

## Jour de représentation

### Matin : Finitions (9h-13h)

Régisseur plateau	Régisseur lumière	Régisseur son	Machinistes	Electriciens
1 <sup>c</sup>	1	1	-	-

### Après-midi: répétitions

Régisseur plateau	Régisseur lumière	Régisseur son	Machinistes	Electriciens
1 <sup>c</sup>	1	1	-	-

### Spectacle (1h environ):

Régisseur plateau	Régisseur lumière	Régisseur son	Machinistes	Electriciens
1 <sup>c</sup>	1	1	-	-

+ Habilleuse à l'issue de la représentation

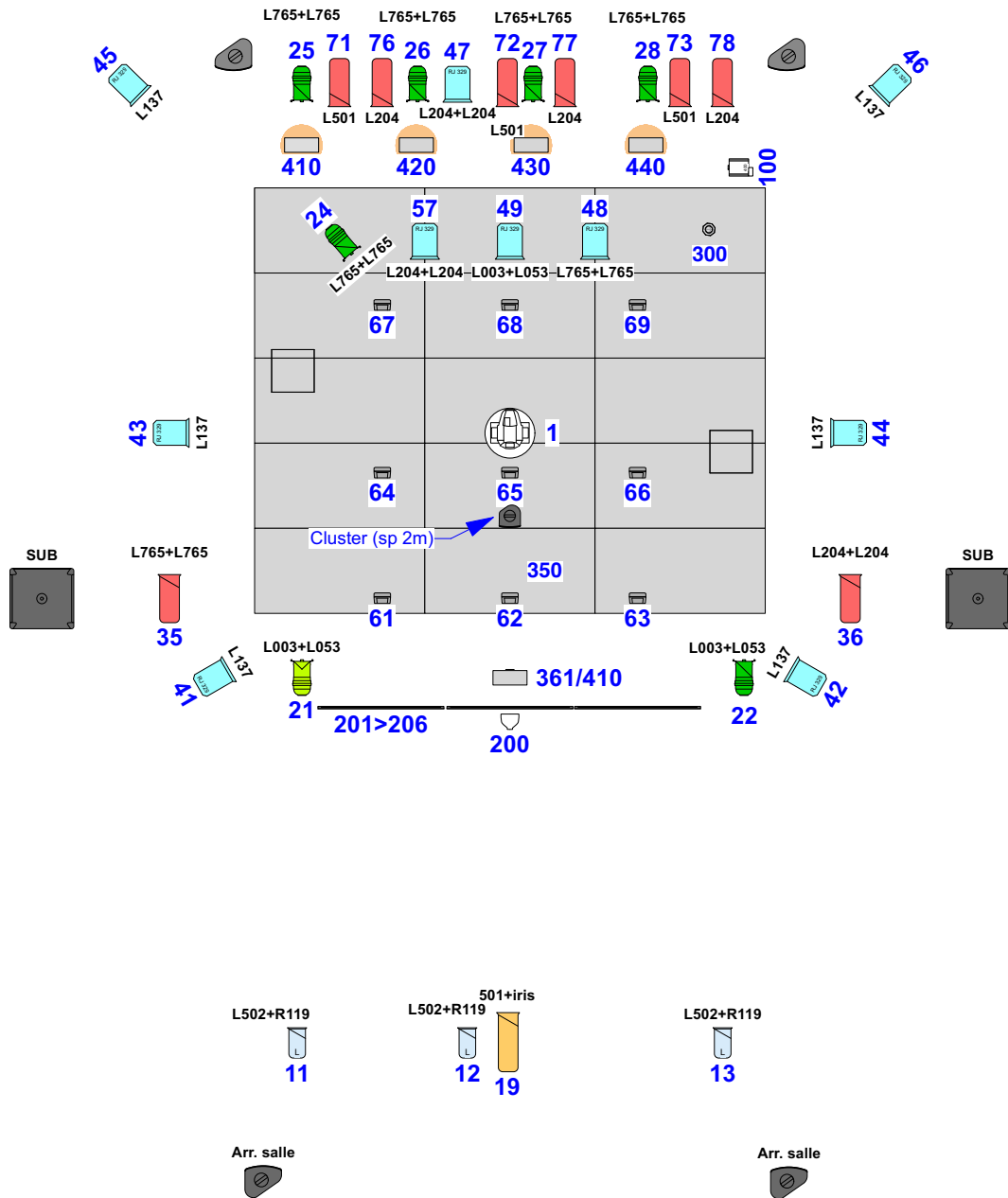
### A l'issue de la dernière représentation

### Démontage et chargement (2h)

Régisseur plateau	Régisseur lumière	Régisseur son	Machinistes	Electriciens
1 <sup>c</sup>	1	1	3	2

+ Habilleuse à l'issue de la représentation

# PLAN GENERIQUE



A fournir	
	Martin Mac Quantum Profile 1
	Robert Juliat Lutin 306 LF 3
	Robert Juliat RJ 329 10
	Robert Juliat 613 SX 8
	Robert Juliat 614 SX 1
	Spotlight PAR 64 MFL 1
	ADJ VF400 1
Fourni par la compagnie	
	Cameo ROOT Par 6 9
	MoteurADV 5
	Rampe 150cm 3

**A prévoir:**  
Volets pour PC 1kW  
Gels, diffuseurs R119 pour focus et gaff alu

Liste gélatines		
Color	Size	Count
	501+iris 180mm	1
	L003+L053 254 mm	1
	L003+L053 254mm	2
	L137 254 mm	6
	L204 180mm	3
	L204+L204 254 mm	2
	L204+L204 180mm	1
	L501 180mm	3
	L502+R119 152 mm	3
	L765+L765 254 mm	1
	L765+L765 180mm	1
	L765+L765 254mm	5

**Réseau sACN Art de Vivre:**  
10.0.0.1 Routeur  
10.0.0.2 Ordinateur  
10.0.0.3 LeDMX driver  
10.0.0.10 Console EOS  
10.0.0.11-99 DHCP

**Univers sACN Art de Vivre:**  
U1: gadateurs  
U2: moteurs + lumière compagnie  
U3 + U4: pixel mapping bougie

Son	
	Audio Speaker L'Acoustics X8 1
	Audio Speaker L'Acoustics X12 4
	Audio Speaker L'Acoustics SB18 2